

บทที่ 1

บทนำ

1.1 ความเป็นมาของโครงการ

เมื่อวันที่ 7 มีนาคม 2536 สมเด็จพระนางเจ้าสิริกิติ์ พระบรมราชินีนาถ พระบรมราชชนนีพันปีหลวง ได้เสด็จพระราชดำเนินทรงเยี่ยมราษฎรบ้านใหม่พัฒนา หมู่ที่ 8 ตำบลแจ้ซ้อน อำเภอเมืองปาน จังหวัดลำปาง และราษฎรบ้านปลายนา หมู่ที่ 7 ตำบลทุ่งกวาว อำเภอเมืองปาน ได้ทูลเกล้าฯ ถวายฎีกาขอพระราชทาน พระมหากรุณาธิคุณให้ทางราชการช่วยเหลือปัญหาการขาดแคลนน้ำ ผลการพิจารณาเบื้องต้นเพื่อสนองพระราชดำริสรุปได้ดังนี้ จุดที่ตั้งโครงการ อ่างเก็บน้ำห้วยทรายที่ราษฎรขอให้สร้างอยู่ในลำห้วยตอง ซึ่งเป็นแหล่งน้ำขนาดเล็ก มีปริมาณน้ำต้นทุนน้อยไม่พอเพียงที่จะช่วยเหลือพื้นที่ตามที่ราษฎรต้องการได้ ปัจจุบันพื้นที่ดังกล่าวได้รับน้ำจากระบบส่งน้ำของฝ่ายแม่เนียง ซึ่งมีน้ำไม่เพียงพอ จึงสมควรพิจารณาวางโครงการก่อสร้างเป็น อ่างเก็บน้ำเพื่อส่งให้กับพื้นที่โครงการในช่วงขาดแคลนน้ำ และเมื่อวันที่ 20 พฤษภาคม 2545 ประธานองค์การบริหารส่วนตำบลทุ่งกวาว อำเภอเมืองปาน ได้ทำหนังสือร้องเรียนผ่านสมาชิกสภาผู้แทนราษฎรจังหวัดลำปาง ว่าได้รับความเดือดร้อนจากการเกิดอุทกภัย ทำให้ราษฎรจำนวน 763 ครัวเรือน ได้รับความเสียหายจากลำน้ำแม่เนียง เมื่อวันที่ 13 พฤษภาคม 2545 ที่ผ่านมา ซึ่งอุทกภัยและภัยแล้งในพื้นที่ดังกล่าวเกิดขึ้นเป็นประจำทุกปี

โครงการอ่างเก็บน้ำแม่เนียงอันเนื่องมาจากพระราชดำริ จังหวัดลำปาง เป็นโครงการพัฒนาแหล่งน้ำขนาดกลาง ประเภทอ่างเก็บน้ำที่มีความสำคัญ และจำเป็นต้องดำเนินการตามแนวนโยบายพื้นฐานแห่งรัฐและสอดคล้องกับยุทธศาสตร์การพัฒนาแหล่งน้ำ สำหรับใช้เป็นแหล่งเก็บกักน้ำและควบคุมปริมาณน้ำทำให้มีเพียงพอต่อความต้องการน้ำใช้ทั้งปี ในพื้นที่ชลประทานเป้าหมายของโครงการ เพื่อให้การดำเนินงานพัฒนาแหล่งน้ำบรรลุตามวัตถุประสงค์ของโครงการและเกิดประโยชน์อย่างสูงสุดแก่ผู้ได้รับประโยชน์ในพื้นที่เป้าหมายอย่างแท้จริง แต่เนื่องจากโครงการอ่างเก็บน้ำแม่เนียงอันเนื่องมาจากพระราชดำริ จังหวัดลำปาง มีพื้นที่องค์ประกอบโครงการ ได้แก่ พื้นที่ห้วยงาน อ่างเก็บน้ำ คลองส่งน้ำ และถนนเข้าห้วยงาน อยู่ในพื้นที่ป่าอนุรักษ์ (C) ในเขตป่าสงวนแห่งชาติป่าแม่ตุ๋ยฝั่งขวาคิดเป็นพื้นที่รวม 584-2-69 ไร่ จึงต้องจัดทำรายงานการประเมินผลกระทบสิ่งแวดล้อมตามมติคณะรัฐมนตรี เมื่อวันที่ 26 เมษายน 2554 เรื่อง การทบทวนการกำหนดประเภทและขนาดโครงการของหน่วยงานของรัฐที่ต้องเสนอรายงานการวิเคราะห์ผลกระทบสิ่งแวดล้อม ตามมติคณะรัฐมนตรีเกี่ยวกับป่าอนุรักษ์เพิ่มเติม (วันที่ 13 กันยายน 2537) ประเภทโครงการเขื่อนเก็บกักน้ำหรืออ่างเก็บน้ำที่มีพื้นที่โครงการอยู่ในพื้นที่ป่าอนุรักษ์เพิ่มเติมตั้งแต่ 500 ไร่ ขึ้นไป

สำนักงานนโยบายและแผนทรัพยากรธรรมชาติและสิ่งแวดล้อม ได้เสนอรายงานประเมินผลกระทบสิ่งแวดล้อมฉบับเพิ่มเติมให้คณะกรรมการผู้ชำนาญการพิจารณารายงานการประเมินผลกระทบสิ่งแวดล้อมโครงการพัฒนาแหล่งน้ำพิจารณาในการประชุม ครั้งที่ 6/2562 เมื่อวันที่ 20 ธันวาคม 2562 ซึ่งคณะกรรมการผู้ชำนาญการฯ มีมติเห็นชอบรายงานการประเมินผลกระทบสิ่งแวดล้อม โครงการอ่างเก็บน้ำแม่เนียงอันเนื่องมาจากพระราชดำริ จังหวัดลำปาง ตามหนังสือที่ ทส.1010.6/574 ลงวันที่ 13 มกราคม 2563 ซึ่งกรมชลประทาน จะต้องปฏิบัติตามมาตรการป้องกัน แก้ไขและลดผลกระทบสิ่งแวดล้อม และมาตรการติดตามตรวจสอบผลกระทบสิ่งแวดล้อมอย่างเคร่งครัด

1.2 วัตถุประสงค์ของโครงการ

- 1) เป็นแหล่งเก็บกักน้ำไว้ใช้ในการเพาะปลูกในบริเวณพื้นที่บางส่วนของเขตตำบลทุ่งกว๋าว อำเภอเมืองปาน ตำบลบ้านคำ และตำบลบ้านเอื้อม อำเภอเมืองลำปาง จังหวัดลำปาง
- 2) เป็นแหล่งเก็บกักน้ำสำหรับอุปโภค-บริโภคของประชาชนตลอดจนสัตว์เลี้ยงในฤดูแล้ง
- 3) เพื่อบรรเทาความเสียหายเนื่องจากอุทกภัย
- 4) เพื่อยกระดับคุณภาพชีวิตของราษฎรที่อยู่ในเขตพื้นที่โครงการให้ดีขึ้น
- 5) เพื่อเป็นแหล่งท่องเที่ยวพักผ่อนหย่อนใจของราษฎรบริเวณใกล้เคียง
- 6) เพื่อเป็นแหล่งแพร่และเพาะขยายพันธุ์ปลาน้ำจืดให้ราษฎรได้บริโภคและมีรายได้เสริม

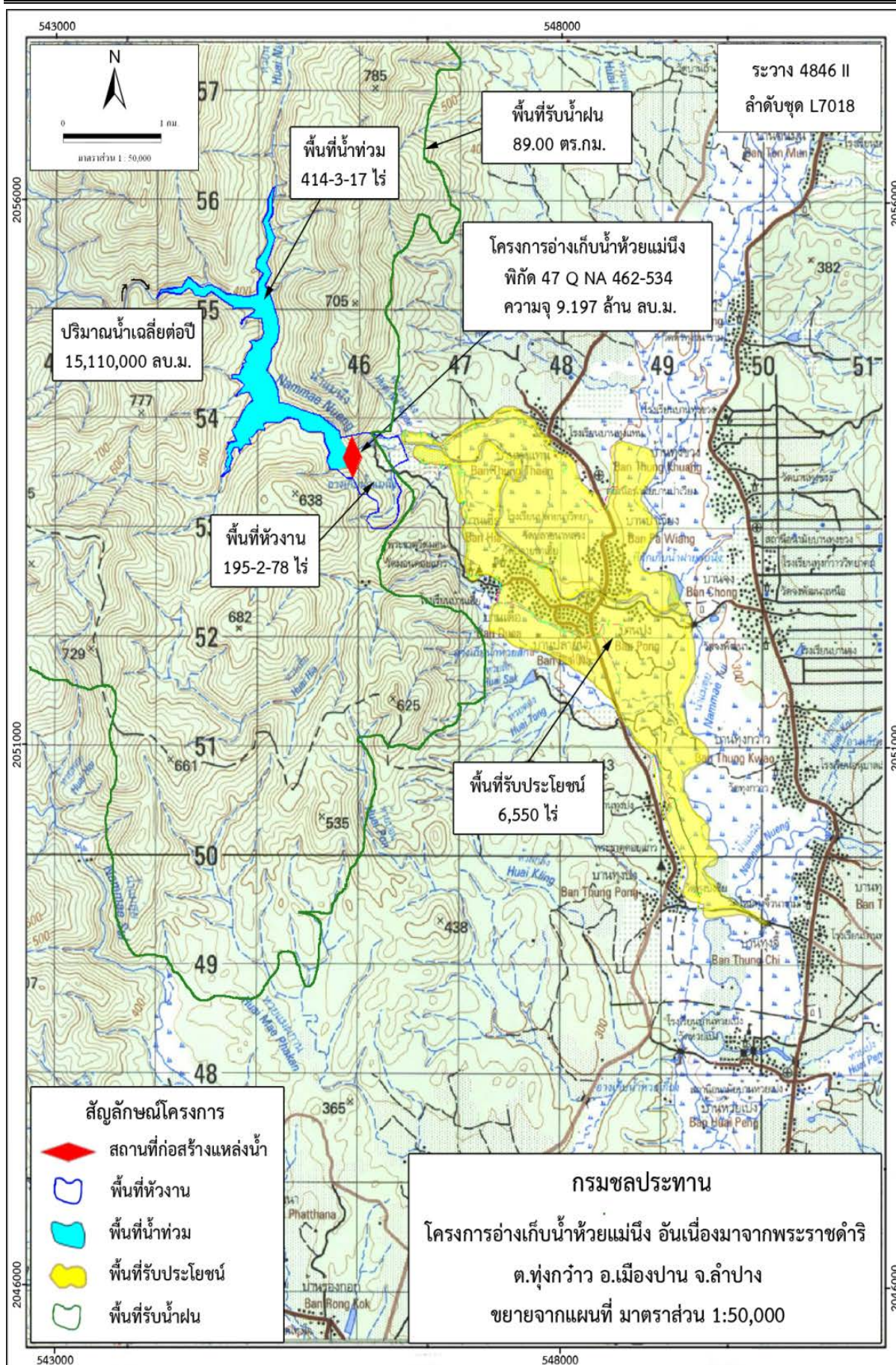
1.3 วัตถุประสงค์ของการจัดทำรายงาน

- 1) เพื่อติดตามตรวจสอบผลการปฏิบัติตามมาตรการป้องกัน และแก้ไขผลกระทบสิ่งแวดล้อม และมาตรการติดตามตรวจสอบผลกระทบสิ่งแวดล้อม ตามที่ได้กำหนดไว้ในรายงานการประเมินผลกระทบสิ่งแวดล้อมของโครงการ
- 2) ติดตามการดำเนินงานของหน่วยงานต่างๆ ที่เกี่ยวข้อง ให้เป็นไปตามแผนปฏิบัติการป้องกัน แก้ไข และลดผลกระทบสิ่งแวดล้อมและติดตามตรวจสอบผลกระทบสิ่งแวดล้อม พร้อมข้อเสนอแนะเพิ่มเติม สำหรับการปฏิบัติงานตามมาตรการต่าง ๆ ที่เกี่ยวข้อง

1.4 สรุปลักษณะโครงการ

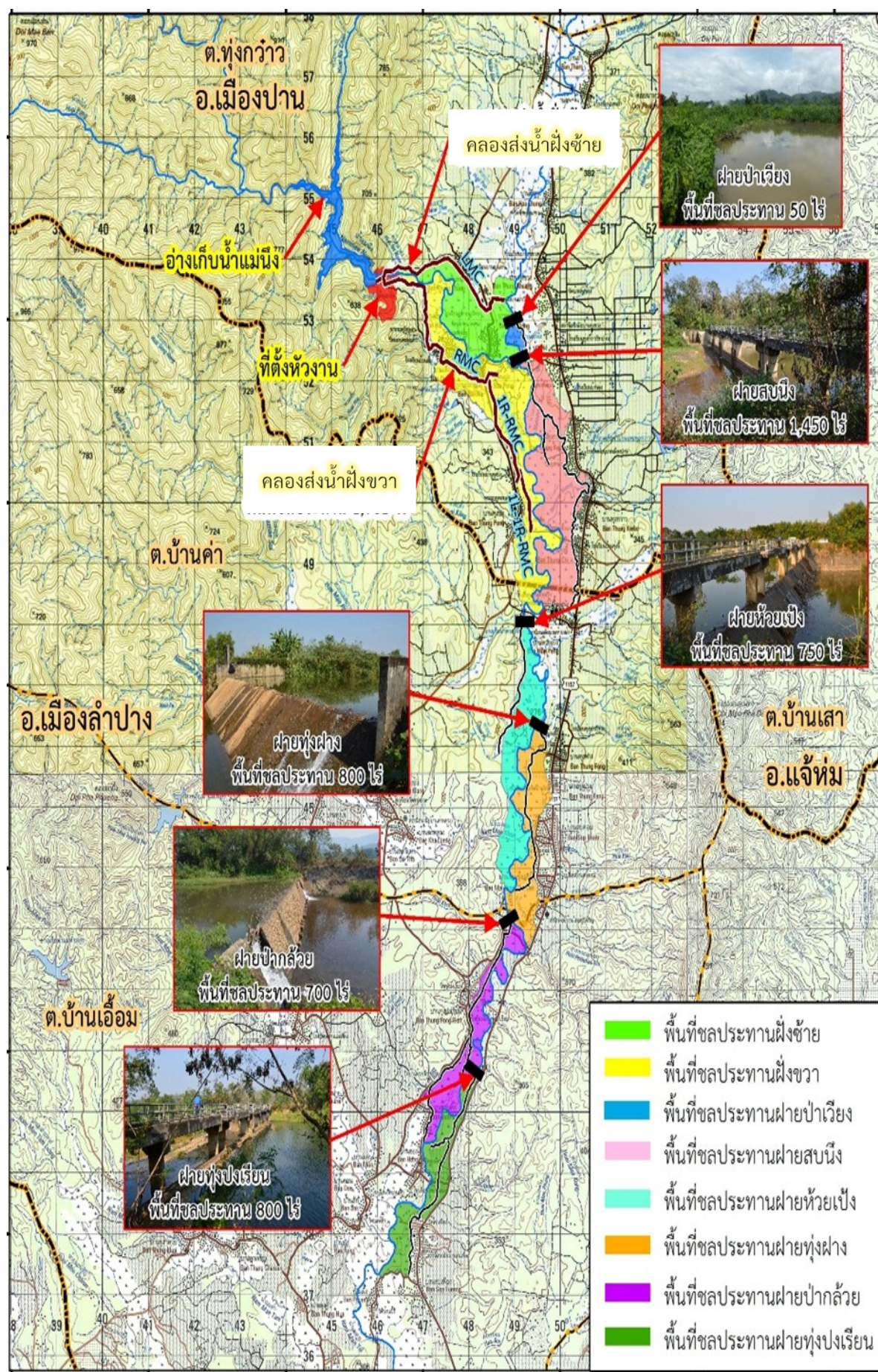
1) ที่ตั้งโครงการ

อ่างเก็บน้ำแม่เงิน มีห้วงงานตั้งอยู่ที่บ้านทุ่งแท่น หมู่ที่ 3 ตำบลทุ่งกว๋าว อำเภอเมืองปาน จังหวัดลำปาง ที่เส้นรุ้ง 18° 34' 14" เหนือ และเส้นแวงที่ 99° 26' 18" ตะวันออก จากแผนที่มาตราส่วน 1 : 50,000 ระวางหมายเลข 4846II (WGS 84) ลำดับชุด L7018 พิกัด 2053695 N, 545970 E ดังรูปที่ 1.4-1 ถึงรูปที่ 1.4-2



ที่มา : ดัดแปลงจากแผนที่ภูมิประเทศ มาตราส่วน 1:50,000 ราว 4846 II กรมแผนที่ทหาร, 2551

รูปที่ 1.4-1 แผนที่แสดงที่ตั้งโครงการอ่างเก็บน้ำห้วยแม่เนื่อง อันเนื่องมาจากพระราชดำริ จังหวัดลำปาง



รูปที่ 1.4-2 องค์ประกอบของโครงการอ่างเก็บน้ำแม่หนึ่งอันเนื่องมาจากพระราชดำริ

2) รายละเอียดโครงการ

โครงการอ่างเก็บน้ำแม่เนียงอันเนื่องมาจากพระราชดำริ จังหวัดลำปาง เป็นโครงการประเภทอ่างเก็บน้ำขนาดกลาง โดยมีรายละเอียดลักษณะที่สำคัญด้านวิศวกรรม สรุปได้ดังนี้

3) พื้นที่รับน้ำ

- พื้นที่รับน้ำลงอ่างเก็บน้ำ	89.00	ตารางกิโลเมตร
- ความยาวลำน้ำแม่เนียงทั้งหมด	25.50	กิโลเมตร
- ความยาวลำน้ำแม่เนียงตั้งแต่ต้นน้ำจนถึงห้วยงานเขื่อน	18.60	กิโลเมตร

4) สภาพอุทกวิทยาและอุทกวิทยา

- ปริมาณน้ำไหลเข้าอ่างเก็บน้ำรายปีเฉลี่ย	14.91	ล้านลูกบาศก์เมตร
- ปริมาณน้ำนองสูงสุดในรอบ 500 ปี	187.51	ลูกบาศก์เมตรต่อวินาที
- ปริมาณน้ำนองสูงสุดในรอบ 1,000 ปี	200.68	ลูกบาศก์เมตรต่อวินาที
- ปริมาณน้ำนองสูงสุดในรอบ 10,000 ปี	233.27	ลูกบาศก์เมตรต่อวินาที
- ปริมาณฝนตกเฉลี่ยทั้งปี	1,046.64	มิลลิเมตร
- จำนวนวันที่ฝนตกเฉลี่ยทั้งปีประมาณ	114	วัน
- อัตราการระเหยเฉลี่ยทั้งปีประมาณ	1,456.70	มิลลิเมตร

5) ลักษณะอ่างเก็บน้ำ

- ระดับท้องน้ำ	+323.00	เมตร (รทก.)
- ระดับน้ำต่ำสุด	+345.00	เมตร (รทก.)
- ระดับน้ำเก็บกัก	+373.00	เมตร (รทก.)
- ระดับน้ำสูงสุด	+374.25	เมตร (รทก.)
- ความจุที่ระดับน้ำต่ำสุด	0.663	ล้านลูกบาศก์เมตร
- ความจุที่ระดับน้ำเก็บกัก	9.197	ล้านลูกบาศก์เมตร
- ความจุที่ระดับน้ำสูงสุด	9.822	ล้านลูกบาศก์เมตร
- พื้นที่ผิวน้ำที่ระดับน้ำต่ำสุด	31.30	ไร่
- พื้นที่ผิวน้ำที่ระดับน้ำเก็บกัก	381.30	ไร่
- พื้นที่ผิวน้ำที่ระดับน้ำสูงสุด	403.10	ไร่

6) ลักษณะเขื่อน

- ประเภท เขื่อนดินถมบดอัดแน่น (Earthfill Dam) แบบแบ่งโซน (Zone Type)		
- ระดับสันเขื่อน	+376.50	เมตรรทก.
- ความกว้างของสันเขื่อน	8.00	เมตร
- ความยาวของสันเขื่อน	290	เมตร
- ความสูงของเขื่อน	57.50	เมตร
- ปริมาตรตัวเขื่อน	0.79	ล้านลูกบาศก์เมตร

7) อาคารระบายน้ำล้น (Spillway)

- ชนิด แบบ Side Channel Spillway		
- ความยาวสันฝาย	60	เมตร
- ความยาวของรางเท	140	เมตร
- Slope ของรางเท	1:2.5	เมตร
- ระดับสันอาคาร	+373.00	เมตร
- ปริมาณน้ำไหลผ่านสูงสุดรอบ 500 ปี	187.51	ลูกบาศก์เมตรต่อวินาที

8) อาคารระบายลงลำน้ำเดิม และอาคารท่อน้ำเข้าระบบชลประทาน

- ลักษณะ	ท่อน้ำ Steel Liner
- ท่อส่งน้ำขนาด Ø	1.20 เมตร
- ความยาว	323.15 เมตร
- ปริมาณน้ำผ่านสูงสุด	5.60 ลูกบาศก์เมตรต่อวินาที

9) ถนนเข้าห้วงงานโครงการ

- ความกว้างของถนน	12.00 เมตร
- ถนนเข้าห้วงงานโครงการ ความยาวทั้งสิ้น	4.22 กิโลเมตร
ถนนเข้าห้วงงาน (ก่อสร้างใหม่)	2.65 กิโลเมตร
ถนนเข้าห้วงงาน (ปรับปรุง)	1.57 กิโลเมตร
- พื้นที่ก่อสร้างถนนเข้าห้วงงานโครงการ	31.60 ไร่
ถนนเข้าห้วงงาน (ก่อสร้างใหม่)	19.86 ไร่
ถนนเข้าห้วงงาน (ปรับปรุง)	11.74 ไร่

10) พื้นที่ส่งน้ำและระบบชลประทานของโครงการ

- พื้นที่รับประโยชน์ของโครงการ	11,100 ไร่
พื้นที่ชลประทานฤดูฝน	6,550 ไร่
- อ่างเก็บน้ำแม่เนียง พร้อมระบบส่งน้ำลำน้ำแม่เนียง	6,550 ไร่
พื้นที่ชลประทานฤดูแล้ง	11,100 ไร่
- อ่างเก็บน้ำแม่เนียง พร้อมระบบส่งน้ำลำน้ำแม่เนียง	6,550 ไร่
- ฝ่ายป่าเวียง	50 ไร่
- ฝ่ายสบนึ่ง	1,450 ไร่
- ฝ่ายห้วยเป้ง	750 ไร่
- ฝ่ายทุ่งฝาง	800 ไร่
- ฝ่ายป่ากล้วย	700 ไร่
- ฝ่ายทุ่งปงเรียน	800 ไร่
- พื้นที่ใช้ก่อสร้างคลองส่งน้ำ	111.41 ไร่
- ความกว้างของเขตคลองส่งน้ำ	8.00-24.00 เมตร
- ความยาวคลองส่งน้ำ	12.448 กิโลเมตร
คลองส่งน้ำ LMC (คลองส่งน้ำฝั่งซ้าย)	3.529 กิโลเมตร
คลองส่งน้ำ RMC (คลองส่งน้ำฝั่งขวา)	7.319 กิโลเมตร
คลองส่งน้ำ สาย (LMP)	1.600 กิโลเมตร

ตารางที่ 1.4-1 พื้นที่ส่งน้ำและระบบชลประทานของโครงการ สรุปได้ดังนี้

ระบบส่งน้ำ	พื้นที่ชลประทาน (ไร่)
1) พื้นที่ชลประทานฝั่งซ้ายและฝั่งขวาลำน้ำแม่เนียง ^{1/}	
1.1) พื้นที่อ่างเก็บน้ำแม่เนียง พร้อมระบบส่งน้ำ (คลองส่งน้ำ ฝั่งซ้ายและคลองส่งน้ำฝั่งขวา)	6,550
รวม	6,550
2) พื้นที่ชลประทานท้ายน้ำ ^{2/}	
2.1) ฝ่ายป่าเวียง (เหมืองส่งน้ำอยู่ฝั่งซ้าย)	50
2.2) ฝ่ายสบึง (เหมืองส่งน้ำอยู่ฝั่งซ้าย)	1,450
2.3) ฝ่ายห้วยเป้ง (เหมืองส่งน้ำอยู่ฝั่งขวา)	750
2.4) ฝ่ายทุ่งฝาง (เหมืองส่งน้ำอยู่ฝั่งซ้าย)	800
2.5) ฝ่ายปากกล้วย (เหมืองส่งน้ำอยู่ฝั่งขวา)	700
2.6) ฝ่ายทุ่งปงเรียน (เหมืองส่งน้ำอยู่ฝั่งซ้าย)	800
รวม	4,550
รวมทั้งหมด	11,100

ที่มา : 1/ พื้นที่ส่งน้ำและระบบชลประทานของโครงการ โครงการอ่างเก็บน้ำแม่เนียง จ.ลำปาง สำนักงานก่อสร้างชลประทาน
ขนาดกลางที่ 2 กรมชลประทาน, 2567

2/ รายงานการประเมินผลกระทบสิ่งแวดล้อม โครงการอ่างเก็บน้ำแม่เนียงอันเนื่องมาจากพระราชดำริ จังหวัดลำปาง
กรมชลประทาน, 2563

1.5 ความก้าวหน้าของโครงการอ่างเก็บน้ำแม่นางอนเนื่องมาจากพระราชดำริ จังหวัดลำปาง

โครงการอ่างเก็บน้ำแม่นางอนเนื่องมาจากพระราชดำริ จังหวัดลำปาง ดำเนินการก่อสร้างแล้วเสร็จ ทั้งโครงการ ในปีงบประมาณ พ.ศ. 2564 (เพิ่มเติม) ปัจจุบันอยู่ระหว่างการส่งมอบให้โครงการชลประทาน ลำปาง โดยมีรายละเอียดการดำเนินงาน ดังนี้

1) ทำนบกั้นดินห้วยงานและอาคารประกอบ

ระยะเวลาดำเนินการ 3 ปี (พ.ศ.2557 - 2559) ก่อสร้างแล้วเสร็จ เมื่อวันที่ 19 มิถุนายน 2559



รูปที่ 1.5-1 งานทำนบกั้นดินห้วยงานและอาคารประกอบ

2) ระบบส่งน้ำพร้อมอาคารประกอบคลองส่งน้ำสายใหญ่ฝั่งซ้าย (LMC) ความยาว 3,529 เมตร

ระยะเวลาดำเนินการ 1 ปี (พ.ศ.2562) ก่อสร้างแล้วเสร็จ ส่งมอบให้โครงการชลประทานลำปาง เมื่อวันที่ 22 มกราคม พ.ศ. 2564



รูปที่ 1.5-2 ระบบส่งน้ำพร้อมอาคารประกอบคลองส่งน้ำสายใหญ่ฝั่งซ้าย (LMC)

- 3) ระบบส่งน้ำพร้อมอาคารประกอบคลองส่งน้ำสายใหญ่ฝางขวา (RMC) ความยาว 4,250 เมตร
ระยะเวลาดำเนินการ 1 ปี (พ.ศ.2563) ก่อสร้างแล้วเสร็จ และอยู่ระหว่างตรวจสอบเอกสารการส่งมอบ



รูปที่ 1.5-3 ระบบส่งน้ำพร้อมอาคารประกอบคลองส่งน้ำสายใหญ่ฝางขวา (RMC)

- 4) ระบบส่งน้ำพร้อมอาคารประกอบท่อส่งน้ำสาย (LMP) ความยาว 2+355 ถึง 3+955 กม.
ระยะเวลาดำเนินการ 1 ปี (พ.ศ.2564 เพิ่มเติม) ก่อสร้างแล้วเสร็จ เมื่อเดือนมีนาคม พ.ศ. 2565 และ
อยู่ระหว่างตรวจสอบเอกสารการส่งมอบ



รูปที่ 1.5-4 ระบบส่งน้ำพร้อมอาคารประกอบท่อส่งน้ำสาย (LMP)



ใช้พื้นที่ในเขตป่าสงวนแห่งชาติป่าแม่ต๋ายฝั่งขวา โดยให้ผู้รับอนุญาตปฏิบัติตามเงื่อนไขรวม 22 ข้อ

[illegible][illegible]

1-10



- วันที่ 18 สิงหาคม พ.ศ. 2568 ป่าไม้ที่ 3 ออกใบอนุญาต (ป.84-3) กำหนดให้กรมชลประทาน
ประโยชน์ภายในเขตป่าที่คณะรัฐมนตรีมีมติให้รักษาไว้เป็นสมบัติของชาติฯ โดยให้ผู้รับอนุญาต
ามเงื่อนไขรวม 18 ข้อ

แผนที่แสดงแนวทำนบอุทกภัยเข้าทำประโยชน์ในเขตป่าตามพิกัด 54 แห่งพระราชบัญญัติป่าไม้ พุทธศักราช 2484
แผนที่ 003 ฉบับที่ 67 ลงวันที่ 18 เดือน สิงหาคม พ.ศ. 2568
แสดงบริเวณที่กรมชลประทาน เข้าทำประโยชน์ในเขตป่า
ตามพิกัด 54 แห่งพระราชบัญญัติป่าไม้ พุทธศักราช 2484
(ป่าที่คณะกรรมการมีมติให้ยกย่องให้เป็นเขตป่าสงวนแห่งชาติ จำนวน 1 - 3 แห่ง) ตามมติคณะรัฐมนตรี เมื่อวันที่ 24 มกราคม 2547
เพื่อลดผลกระทบจากการเข้าทำนบอุทกภัย อันเนื่องมาจากพระราชดำริ
ตำบลทุ่งกว๋าว อำเภอเมืองปาน จังหวัดลำปาง
แผนที่ 2 ใน 2 จำนวน 46 ตารางวา

แผนที่แสดงแนวทำนบอุทกภัยเข้าทำประโยชน์ในเขตป่าตามพิกัด 54 แห่งพระราชบัญญัติป่าไม้ พุทธศักราช 2484

แผนที่ 003 ฉบับที่ 67 ลงวันที่ 18 เดือน สิงหาคม พ.ศ. 2568

แสดงบริเวณที่กรมชลประทาน เข้าทำประโยชน์ในเขตป่า

ตามพิกัด 54 แห่งพระราชบัญญัติป่าไม้ พุทธศักราช 2484

(ป่าที่คณะกรรมการมีมติให้ยกย่องให้เป็นเขตป่าสงวนแห่งชาติ จำนวน 1 - 3 แห่ง) ตามมติคณะรัฐมนตรี เมื่อวันที่ 24 มกราคม 2547

เพื่อลดผลกระทบจากการเข้าทำนบอุทกภัย อันเนื่องมาจากพระราชดำริ

ตำบลทุ่งกว๋าว อำเภอเมืองปาน จังหวัดลำปาง

แผนที่ 2 ใน 2 จำนวน 46 ตารางวา

แผนที่แสดงแนวทำนบอุทกภัยเข้าทำประโยชน์ในเขตป่าตามพิกัด 54 แห่งพระราชบัญญัติป่าไม้ พุทธศักราช 2484

แผนที่ 003 ฉบับที่ 67 ลงวันที่ 18 เดือน สิงหาคม พ.ศ. 2568

แสดงบริเวณที่กรมชลประทาน เข้าทำประโยชน์ในเขตป่า

ตามพิกัด 54 แห่งพระราชบัญญัติป่าไม้ พุทธศักราช 2484

(ป่าที่คณะกรรมการมีมติให้ยกย่องให้เป็นเขตป่าสงวนแห่งชาติ จำนวน 1 - 3 แห่ง) ตามมติคณะรัฐมนตรี เมื่อวันที่ 24 มกราคม 2547

เพื่อลดผลกระทบจากการเข้าทำนบอุทกภัย อันเนื่องมาจากพระราชดำริ

ตำบลทุ่งกว๋าว อำเภอเมืองปาน จังหวัดลำปาง

แผนที่ 2 ใน 2 จำนวน 46 ตารางวา

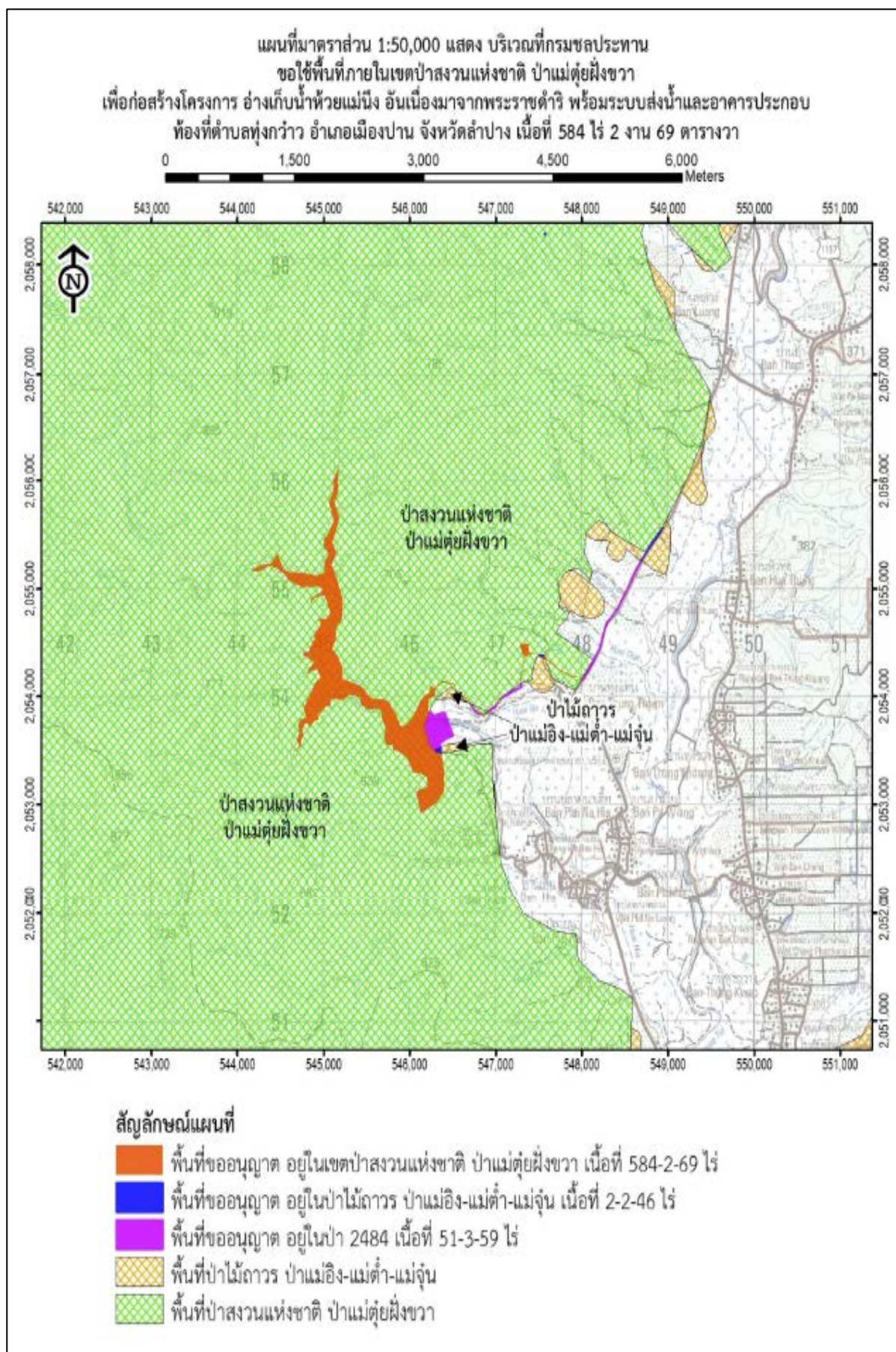
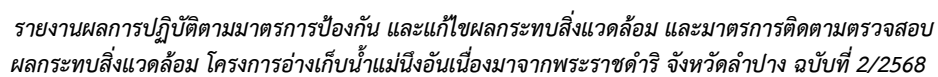
[illegible]

1-11



- วันที่ 20 พฤษภาคม พ.ศ. 2568 ป่าไม้ที่ 3 ออกใบอนุญาตสำเนา (ป.84-4) กำหนดให้ กรมชลประทาน เข้าทำประโยชน์ภายในเขตป่าตามมาตรา 54 แห่งพระราชบัญญัติป่าไม้ พุทธศักราช 2484 โดยให้ผู้รับมอบติดต่อกับผู้ชำระค่าใช้จ่ายในการบำรุงป่าหรือปลูกสร้างสวนป่าเพื่อรับใบอนุญาตฯ (ป.84-4) ต่อไป

รูปที่ 1.6-3 หนังสืออนุญาตใช้พื้นที่ป่าไม้ ตามพระราชบัญญัติป่าไม้ พ.ศ. 2484 (เนื้อที่ 51-3-59 ไร่)



รูปที่ 1.6-4 แผนที่พื้นที่ขออนุญาตใช้พื้นที่ภายในเขตป่าสงวนแห่งชาติ ป่าแม่ต๋อยฝั่งขวา



2) ข้อมูลการจ่ายค่าชดเชย

การเวนคืนที่ดิน ได้ดำเนินการประสานงานกับสำนักงานกฎหมายและที่ดิน ส่วนจัดหาที่ดินที่ 1 ฝ่ายจัดหาที่ดินที่ 2 ดำเนินการจ่ายค่าชดเชยและการเวนคืนที่ดินรวม 38 แปลง โดยที่ดินที่กรมชลประทานได้อนุมัติแล้ว จำนวน 9 แปลง ที่ดินที่อยู่ระหว่างการยื่นแบบอนุมัติจ่ายเงินค่าทดแทนทรัพย์สินที่ถูกเขตชลประทาน (ท.ด.07) จำนวน 18 แปลง และที่ดินที่ติดมรดก จำนวน 11 แปลง อยู่ระหว่างให้ทายาทเจ้าของที่ดินดำเนินการ

บันทึกข้อความ

ส่วนราชการฝ่ายบริหารที่ดินที่ 2 ส่วนจัดหาที่ดินที่ 1 สำนักงานกฎหมายและที่ดิน จังหวัดลำปาง โทร.โทรสาร ๐ ๕๔๖๒ ๖๐๖๕

ที่ [REDACTED] วันที่ ๑๕ กรกฎาคม ๒๕๖๕

เรื่อง สืบไปสำคัญค่าที่ดินและค่าชดเชย (ตามคำสั่ง ๒๐๒๗/๒๕๖๕) โครงการวางระบบส่งน้ำอ่างเก็บน้ำ

ท้ายหนังสือ อันเนื่องมาจากพระราชดำริ จังหวัดลำปาง

เรียน ผอ.๒

ฝ่ายจัดหาที่ดินที่ ๒ ส่วนจัดหาที่ดินที่ ๑ สำนักงานกฎหมายและที่ดิน ขอส่งเอกสารเพื่อประกอบการตัดสินใจการเบิกจ่ายเงินค่าที่ดินและค่าชดเชย (ตามคำสั่ง ๒๐๒๗/๒๕๖๕) ที่ถูกเขตชลประทานโครงการระบบส่งน้ำอ่างเก็บน้ำแม่นางอิน อันเนื่องมาจากพระราชดำริ ที่อยู่ที่อำเภอเมืองปาน จังหวัดลำปาง จำนวน ๑๑ บัญชี ตามรายละเอียดดังนี้

คำที่ดิน

- บัญชีที่ ๕๐/๒๕๖๕ จำนวน ๑ แปลง เนื้อที่ ๐-๐-๒๕ ไร่ ๑๔,๑๗๕- บาท
- บัญชีที่ ๖๑/๒๕๖๕ จำนวน ๒ แปลง เนื้อที่ ๐-๐-๗๐ ไร่ ๒๕,๑๕๐- บาท
- บัญชีที่ ๖๒/๒๕๖๕ จำนวน ๔ แปลง เนื้อที่ ๐-๒-๗๕ ไร่ ๑๓,๕๒๐- บาท
- บัญชีที่ ๖๔/๒๕๖๕ จำนวน ๒ แปลง เนื้อที่ ๐-๒-๗๖ ไร่ ๑๖,๕๑๐- บาท
- บัญชีที่ ๗๗/๒๕๖๕ จำนวน ๑ แปลง เนื้อที่ ๐-๐-๕๒ ไร่ ๑๓,๕๑๕- บาท
- บัญชีที่ ๘๒/๒๕๖๕ จำนวน ๑ แปลง เนื้อที่ ๐-๐-๒๒ ไร่ ๕,๕๔๐- บาท
- บัญชีที่ ๘๔/๒๕๖๕ จำนวน ๓ แปลง เนื้อที่ ๐-๒-๕๕ ไร่ ๓๕,๓๑๕- บาท
- บัญชีที่ ๘๕/๒๕๖๕ จำนวน ๒ แปลง เนื้อที่ ๐-๐-๗๑ ไร่ ๒๕,๕๗๕- บาท
- บัญชีที่ ๘๖/๒๕๖๕ จำนวน ๒ แปลง เนื้อที่ ๐-๑-๗๑ ไร่ ๒๕,๗๐๐- บาท

รวม ๙ บัญชี จำนวน ๑๘ แปลง เนื้อที่ ๒-๑-๗๗ ไร่ ๑๔๔,๘๘๕- บาท

คำรื้อย้าย

- บัญชีที่ ๖๖/๒๕๖๕ จำนวน ๑ ราย เงิน ๑,๘๘๐- บาท
- บัญชีที่ ๖๗/๒๕๖๕ จำนวน ๑ ราย เงิน ๕,๑๐๐- บาท

รวม ๒ บัญชี จำนวน ๒ ราย เงิน ๖,๙๘๐- บาท

รวมทั้งสิ้น ๑๑ บัญชี จำนวน ๒ ราย ๑๘ แปลง เนื้อที่ ๒-๑-๗๗ ไร่ ๑๔๔,๘๘๕- บาท

(ให้แนบสำเนาแบบคำขึ้นเรื่องที่ดินของเจ้าของ) พร้อมแนบเอกสารที่เกี่ยวข้องมาด้วยแล้ว จำนวน ๑ ชุด ดังนี้

๑. แบบคำขึ้นเรื่อง
๒. ต้นฉบับใบสำคัญเงินค่าที่ดิน (ที่ดินที่มีเอกสารสิทธิ์) (ท.ด.๐๖)
๓. ต้นฉบับใบสำคัญเงินค่ารื้อย้าย (ท.ด.๐๗)
๔. ต้นฉบับแบบคำขึ้นเรื่องเงินค่าชดเชย
๕. สำเนาบัตรประจำตัวประชาชน
๖. สำเนาทะเบียนบ้าน
๗. สำเนาสมุดบัญชี

๘. สำเนา...

- ๒ -

๘. สำเนาแบบอนุมัติจ่ายเงินค่าทดแทนที่ดิน (ท.ด.๐๗)
๙. สำเนาบัญชีค่าทดแทนที่ดิน (ท.ด.๐๘)
๑๐. สำเนาแบบอนุมัติจ่ายเงินค่าชดเชยทดแทนค่ารื้อย้าย (ท.ด.๐๗)
๑๑. สำเนาบัญชีค่าทดแทนค่ารื้อย้ายต้นไม้ (ท.ด.๐๖)

จึงเรียนมาเพื่อโปรดให้เจ้าพนักงานการเงินและบัญชีดำเนินการตรวจสอบและเบิกจ่าย

[REDACTED]

รูปที่ 1.6-5 หนังสือสำคัญค่าที่ดินและค่ารื้อย้าย [REDACTED]
โครงการอ่างเก็บน้ำแม่นางอินเนื่องมาจากพระราชดำริ จังหวัดลำปาง

3) หน่วยงานที่ต้องส่งมอบ-รับมอบ / ถ่ายโอน

ปัจจุบันยังไม่ได้ถ่ายโอนให้กับโครงการชลประทานลำปาง เนื่องจากในช่วงต้นเดือนตุลาคม 2566 ได้เกิดฝนตกหนักติดต่อกันหลายวัน ซึ่งเมื่อวันที่ 16 ตุลาคม 2566 มีปริมาณน้ำในอ่างที่ระดับ +374.38 เมตร จึงทำให้เกิดมวลน้ำปริมาณมากระบายลงสู่อาคารทางระบายน้ำล้นมากกว่าที่ออกแบบไว้ (อาคารทางระบายน้ำล้นออกแบบให้ระบายน้ำสูงสุด 182.00 ลูกบาศก์เมตรต่อวินาที ที่ระดับสูงสุด +374.25 เมตร) ส่งผลให้เกิดความเสียหายต่อโครงสร้างอาคารทางระบายน้ำล้นหลายแห่ง ปัจจุบันได้รับงบประมาณซ่อมแซมในปี 2567 (งบเหลือจ่าย) จำนวน 33,000,000 บาท แสดงดังรูปที่ 1.6-2 ดังนี้

- วันที่ 3 เมษายน พ.ศ. 2567 เจ้าหน้าที่สำรวจ ออกแบบ และธรณีวิทยา ลงพื้นที่เก็บข้อมูลเพื่อประกอบงานปรับปรุงซ่อมแซมอาคารทางระบายน้ำล้น และกิจกรรมป้องกันลาดไหลเขา
- วันที่ 6 มิถุนายน พ.ศ. 2568 อนุมัติแบบการปรับปรุงซ่อมแซม
- เริ่มดำเนินการปรับปรุงซ่อมแซม ตั้งแต่เดือนมิถุนายน 2568 – เดือนกันยายน 2568 ปัจจุบันดำเนินการแล้วเสร็จ ผลงานร้อยละ 100



รูปที่ 1.6-6 ความก้าวหน้าการก่อสร้าง บริเวณ Stilling Basin ของอาคารระบายน้ำล้น (Spillways)

4) การบริหารจัดการน้ำ

การบริหารจัดการน้ำ มีระบบส่งน้ำ 3 สาย ประกอบด้วย 1) ระบบส่งน้ำพร้อมอาคารประกอบคลองส่งน้ำสายใหญ่ฝั่งซ้าย (LMC) พร้อมทั้งจัดตั้งกลุ่มผู้ใช้น้ำ 2) ระบบส่งน้ำพร้อมอาคารประกอบท่อส่งน้ำฝั่งซ้ายสาย (LMP) มีการประชุมการบริหารจัดการน้ำทุกปี อย่างน้อยปีละ 2 ครั้ง ในช่วงก่อนปลูกพืชฤดูฝน และในช่วงก่อนปลูกฤดูแล้ง พร้อมทั้งข้อกำหนดระเบียบการปลูกพืช และจัดเก็บกองทุนกลุ่มผู้ใช้น้ำระบบส่งน้ำฝั่งซ้ายสาย (LMP) และ 3) ระบบส่งน้ำพร้อมอาคารประกอบคลองส่งน้ำสายใหญ่ฝั่งขวาสาย (RMC) ดำเนินการประชุมการบริหารจัดการน้ำและจัดตั้งกลุ่มผู้ใช้น้ำ เพื่อให้การบริหารจัดการน้ำชลประทานให้เป็นไปอย่างมีประสิทธิภาพ โดยการบริหารจัดการน้ำชลประทานอย่างมีส่วนร่วมทุกภาคส่วน พร้อมทั้งให้ความสำคัญกับการบริหารงานแบบกลุ่มในรูปแบบของการแต่งตั้งคณะกรรมการในเขตส่งน้ำ และคลองส่งน้ำ เพื่อทราบถึงข้อระเบียบ จัดตั้งกองทุนของกลุ่มผู้ใช้น้ำซึ่งเป็นส่วนหนึ่งของการจัดการ รวมถึงสามารถแก้ไขปัญหาต่างๆ ของกลุ่มผู้ใช้น้ำได้อย่างมีประสิทธิภาพ

1.7 แผนปฏิบัติการป้องกัน แก้ไขและติดตามตรวจสอบผลกระทบสิ่งแวดล้อม

แผนปฏิบัติการป้องกัน แก้ไข และติดตามตรวจสอบผลกระทบสิ่งแวดล้อม โครงการอ่างเก็บน้ำแม่เงินอันเนื่องมาจากพระราชดำริ จังหวัดลำปาง ประกอบด้วยแผนปฏิบัติการป้องกัน แก้ไข ผลกระทบสิ่งแวดล้อม จำนวน 18 แผนงาน และแผนปฏิบัติการติดตามตรวจสอบผลกระทบสิ่งแวดล้อม จำนวน 14 แผนงาน โดยมีระยะเวลาดำเนินโครงการ ระยะก่อสร้าง 6 ปี (ปีงบประมาณ พ.ศ. 2556 – 2561) และระยะดำเนินการ 10 ปี (ปีงบประมาณ พ.ศ. 2562 – 2571) แสดงดังตารางที่ 1.7-1



ตารางที่ 1.7-1 แผนปฏิบัติการป้องกัน แก้ไขและติดตามตรวจสอบผลกระทบสิ่งแวดล้อม โครงการอ่างเก็บน้ำแม่เนียงอันเนื่องมาจากพระราชดำริ จังหวัดลำปาง

แผนงาน	ระยะเวลา ดำเนินการ (ปี)	ระยะก่อสร้าง						ระยะดำเนินการ										หน่วยงานปฏิบัติ
		ปี 2556	ปี 2557	ปี 2558	ปี 2559	ปี 2560	ปี 2561	ปี 2562	ปี 2563	ปี 2564	ปี 2565	ปี 2566	ปี 2567	ปี 2568	ปี 2569	ปี 2570	ปี 2571	
1. แผนปฏิบัติการป้องกันแก้ไขผลกระทบสิ่งแวดล้อม																		
1.1 แผนปฏิบัติการระยะก่อสร้างโครงการ																		
1 แผนงานเตรียมความพร้อมและสร้างความเข้าใจด้านการป้องกันแก้ไขและติดตามตรวจสอบ ผลกระทบสิ่งแวดล้อม	1																	กรมชลประทาน/สำนักงานก่อสร้างชลประทานขนาดกลางที่ 2
2 แผนงานจ่ายค่าชดเชยที่ดินและทรัพย์สิน (สำหรับก่อสร้างระบบส่งน้ำ)1	1																	กรมชลประทานและคณะกรรมการชุดต่างๆ ตามกฎหมายกำหนด
3 แผนการฟื้นฟูและจัดภูมิทัศน์บริเวณหัวงานเขื่อนเพื่อการท่องเที่ยว	2																	กรมชลประทาน
4 แผนการพัฒนาพื้นที่ระบบนิเวศและปลูกป่าทดแทนพื้นที่อนุรักษ์ หน่วยจัดการต้นน้ำแม่เนียง จังหวัด ลำปาง	3																	กรมอุทยานแห่งชาติ สัตว์ป่า และพันธุ์พืช/สำนักบริหารพื้นที่อนุรักษ์ที่ 13 (ลำปาง)
5 แผนการบริหารการใช้น้ำและองค์การกลุ่มผู้ใช้น้ำ	12																	กรมชลประทาน/โครงการชลประทานลำปาง
6 แผนปลูกป่าทดแทนและดูแลรักษาอย่างต่อเนื่อง	10																	กรมป่าไม้/สำนักจัดการทรัพยากรป่าไม้ที่ 3 (ลำปาง)
7 แผนการสร้างหน่วยป้องกันและรักษาป่าไม้	2																	กรมป่าไม้
8 แผนการก่อสร้างที่ทำการสำนักงานและบ้านพักหน่วยจัดการต้นน้ำแม่เนียงจังหวัดลำปาง	1																	กรมอุทยานแห่งชาติ สัตว์ป่า และพันธุ์พืช/สำนักบริหารพื้นที่อนุรักษ์ที่ 13 (ลำปาง)
รวม																		
1.2 แผนปฏิบัติการระยะดำเนินการโครงการ																		
1 แผนการพัฒนาและอนุรักษ์ทรัพยากรสัตว์น้ำและการประมง	7																	กรมประมง
2 แผนการป้องกันการเสื่อมโทรมของทรัพยากรดินและรักษา ความอุดมสมบูรณ์ของดิน	7																	กรมพัฒนาที่ดิน
3 แผนการพัฒนาและส่งเสริมการเกษตร	11																	กรมส่งเสริมการเกษตร
4 แผนการประชาสัมพันธ์และส่งเสริมการท่องเที่ยว	4																	กรมการท่องเที่ยว/กรมชลประทาน
5 แผนการเฝ้าระวังด้านอนามัยสิ่งแวดล้อม	7																	สำนักงานปลัดกระทรวงสาธารณสุข/ สสจ. ลำปาง
6 แผนการเฝ้าระวังด้านโรคติดต่อจากสัตว์และโรคระบาดจากสัตว์	7																	กรมควบคุมโรค/ศูนย์ควบคุมโรคติดต่อโดยแมลงที่ 1.2 จังหวัดลำปาง
7 แผนการเฝ้าระวังป้องกันและควบคุมผลกระทบด้านโรคติดต่อจากสัตว์	7																	กรมควบคุมโรค/กองโรคติดต่อทั่วไป
8 แผนการเฝ้าระวังป้องกันความเสียหายจากการใช้สารเคมีทางการเกษตร	7																	สำนักงานปลัดกระทรวงสาธารณสุข โดย สสจ. ลำปาง
9 แผนการสร้างการเรียนรู้ให้เจ้าหน้าที่สาธารณสุขในการติดตามตรวจสอบผลกระทบด้านสุขภาพจาก	7																	กรมอนามัย
10 แผนงานเตรียมความพร้อมและสร้างความเข้าใจเรื่องการอพยพจากภัยน้ำท่วม	12																	สำนักงานป้องกันและบรรเทาสาธารณภัยจังหวัดลำปาง
รวม																		
รวมแผนปฏิบัติการป้องกันแก้ไข ฯ																		
2. แผนติดตามตรวจสอบผลกระทบสิ่งแวดล้อม																		
1 แผนการติดตามตรวจสอบด้านสภาพภูมิอากาศและอุทกนิเวศวิทยา	11																	กรมชลประทาน/สำนักบริหารจัดการน้ำและอุทกวิทยา
2 แผนการติดตามตรวจสอบผลกระทบด้านอุทกวิทยาน้ำท่วมดิน	11																	กรมชลประทาน/สำนักบริหารจัดการน้ำและอุทกวิทยา
3 แผนการติดตามตรวจสอบด้านคุณภาพน้ำผิวดิน	11																	กรมชลประทาน/สำนักบริหารโครงการ
4 แผนการติดตามตรวจสอบด้านคุณภาพน้ำใต้ดิน	11																	กรมชลประทาน/สำนักบริหารโครงการ
5 แผนการติดตามตรวจสอบด้านทรัพยากรดินและการใช้ที่ดิน	7																	กรมพัฒนาที่ดิน
6 แผนการติดตามตรวจสอบด้านการกักเก็บและการตกตะกอน	8																	กรมชลประทาน
7 แผนการติดตามตรวจสอบด้านนิเวศวิทยาทางน้ำและทรัพยากรการประมง	7																	กรมประมง
8 แผนการติดตามตรวจสอบการปลูกป่าทดแทน	10																	กรมป่าไม้/สำนักจัดการทรัพยากรป่าไม้ที่ 3 (ลำปาง)
9 แผนการติดตามตรวจสอบผลกระทบของการดำเนินโครงการต่อทรัพยากรป่าไม้	7																	กรมป่าไม้
10 แผนการติดตามตรวจสอบด้านทรัพยากรสัตว์ป่า	7																	กรมอุทยานแห่งชาติ สัตว์ป่า และพันธุ์พืช/อุทยานแห่งชาติแจ้ซ้อน
11 แผนการติดตามตรวจสอบด้านการเกษตรกรรม	8																	กรมส่งเสริมการเกษตร
12 แผนการติดตามตรวจสอบด้านสภาพเศรษฐกิจสังคม	4																	กรมชลประทาน
13 แผนการติดตามตรวจสอบด้านการท่องเที่ยวและพักผ่อนหย่อนใจ	3																	กรมการท่องเที่ยว/กรมชลประทาน
14 แผนการติดตามและประเมินผลการปฏิบัติตามแผนป้องกันแก้ไขและ ลดผลกระทบสิ่งแวดล้อมและติดตามตรวจสอบผลกระทบสิ่งแวดล้อม	11																	กรมชลประทาน/สำนักบริหารโครงการ
รวมแผนติดตามตรวจสอบ ฯ																		
รวมทั้งสิ้น																		

แผน ผล